

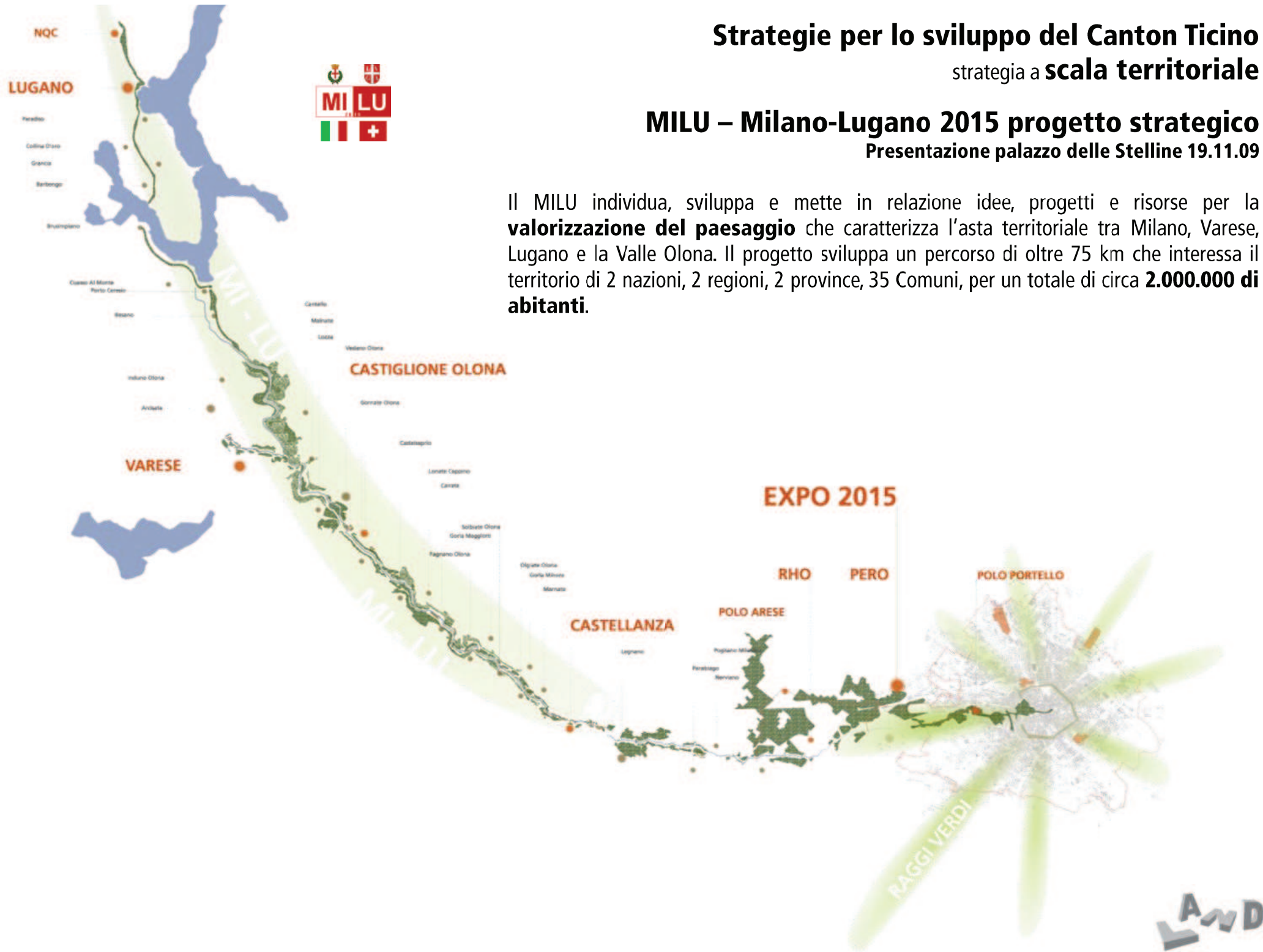
Strategie per lo sviluppo del Canton Ticino

strategia a **scala territoriale**

MILU – Milano-Lugano 2015 progetto strategico

Presentazione palazzo delle Stelline 19.11.09

Il MILU individua, sviluppa e mette in relazione idee, progetti e risorse per la **valorizzazione del paesaggio** che caratterizza l'asta territoriale tra Milano, Varese, Lugano e la Valle Olona. Il progetto sviluppa un percorso di oltre 75 km che interessa il territorio di 2 nazioni, 2 regioni, 2 province, 35 Comuni, per un totale di circa **2.000.000 di abitanti**.



Studio di pre-fattibilità del tracciato del MI-LU per il tratto in territorio svizzero

Uno scenario futuro



Il rischio per il Canton Ticino è di diventare un corridoio tra le aree metropolitane di Zurigo e di Milano.

Per il periodo 2005-2020 si ipotizza questo scenario, che rappresenta un probabile futuro se non si sarà in grado di formulare misure e provvedimenti per contrastarlo.

Sul piano internazionale e nazionale, il Ticino può rischia di trasformarsi in semplice **CORRIDOIO** lungo l'asse Nord-Sud (Zurigo-Milano).

Il cantone verrà così by-passato dai flussi socioeconomici Nord-Sud, sopportando così crescenti carichi ambientali senza benefici economici. L'unica funzione che conserverà il Ticino sarà quella residenziale, trasformandosi così in **periferia** di Zurigo e Milano

Studio di pre-fattibilità del tracciato del MI-LU per il tratto in territorio svizzero

La risposta pianificatoria: Città Ticino



Integrazione e coesione:

2 assi:

A_ Il primo, volto a **consolidare il ruolo del cantone** nelle dinamiche interne all'area nazionale, prevede di:

1_ **rafforzare l'allacciamento del Ticino alla rete degli agglomerati svizzeri**

2_ **sviluppare relazioni con le realtà cantonali vicine**

B_ il secondo volto a **rafforzare la posizione del cantone nel contesto transfrontaliero ed internazionale**, prevede di:

- **integrare il Ticino nelle dinamiche lombarde**
- **consolidare il triangolo insubrico potenziando le relazioni con Como e Varese.**



LA RISPOSTA: MI-LU

2 Strategie per lo sviluppo del Canton Ticino

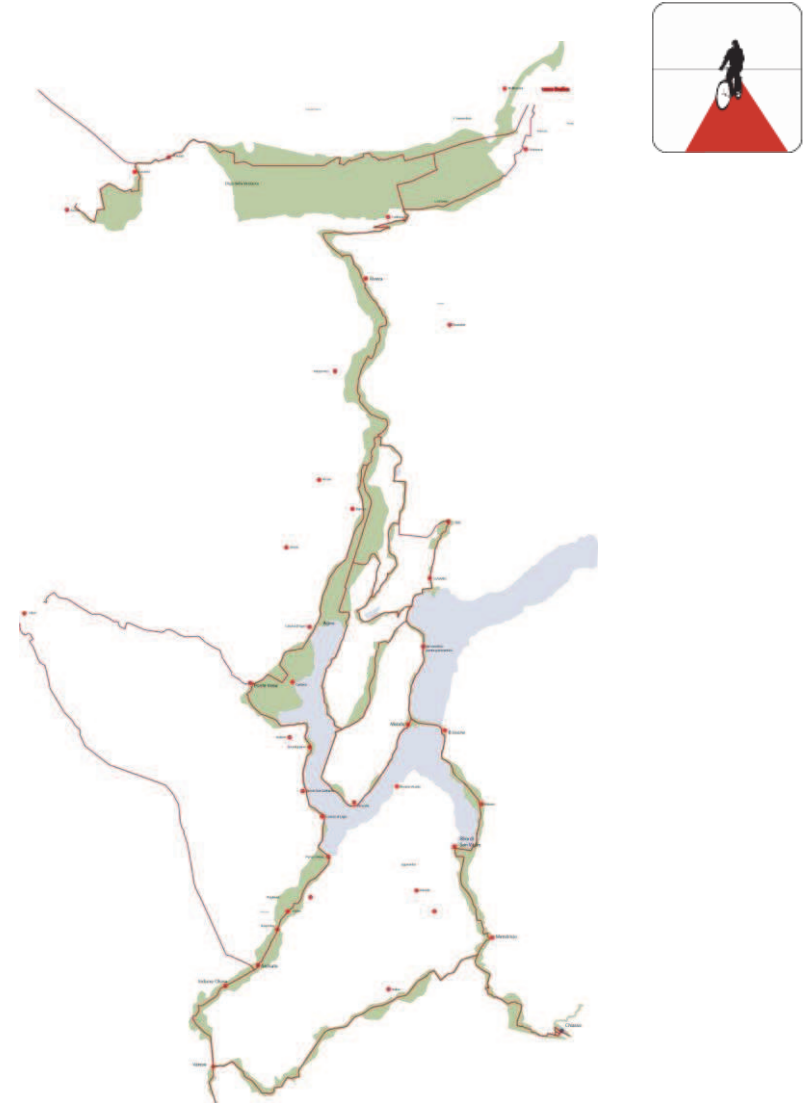
Scala territoriale > Milano – Lugano - Bellinzona

Expo 2015 > connessione con Milano



Scala locale > Varese – Mendrisio – Lugano – Locarno - Bellinzona

'mettere a sistema' attraverso un percorso ciclopedonale continuo

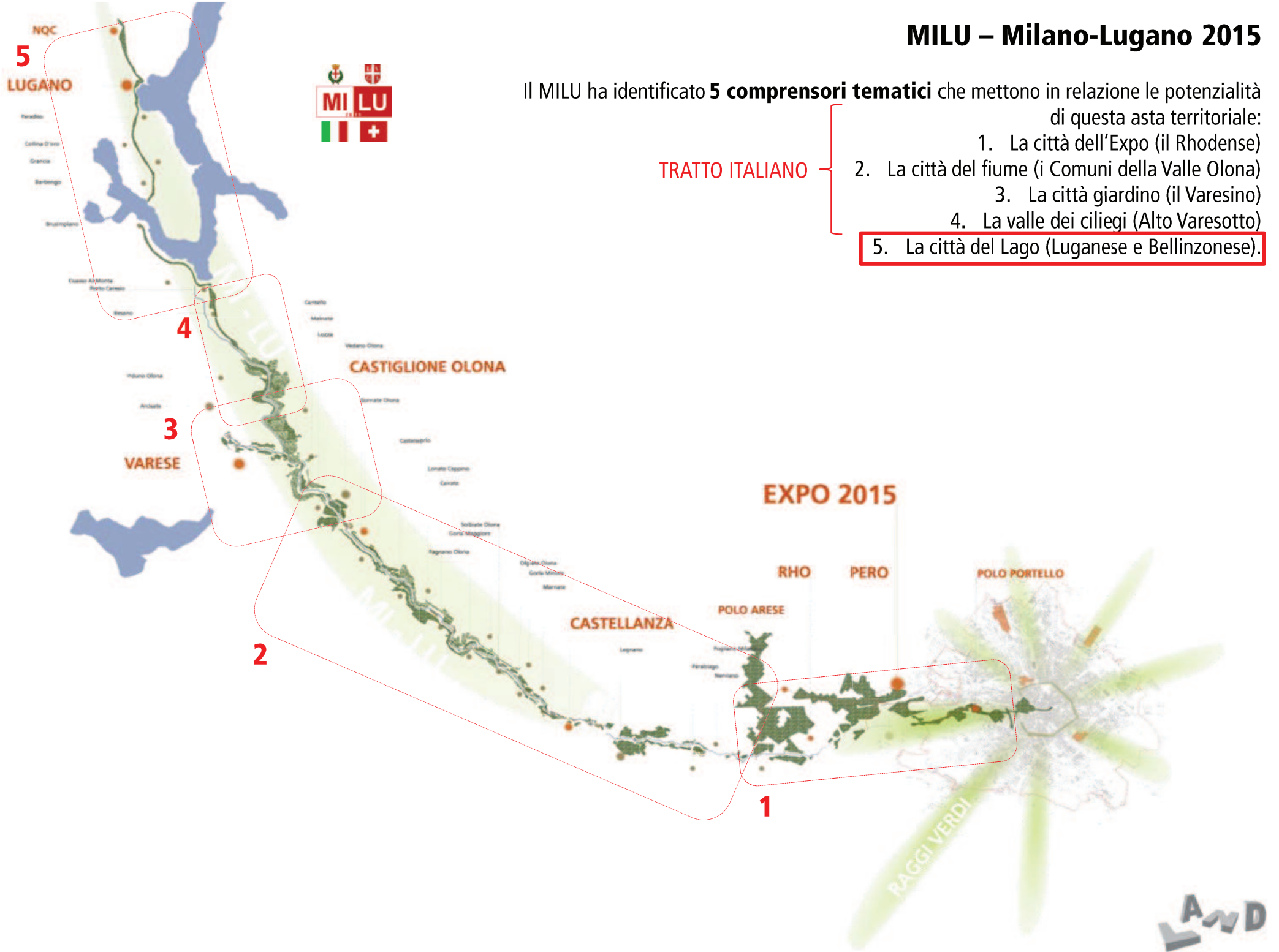


MILU – Milano-Lugano 2015

Il MILU ha identificato **5 comprensori tematici** che mettono in relazione le potenzialità di questa asta territoriale:

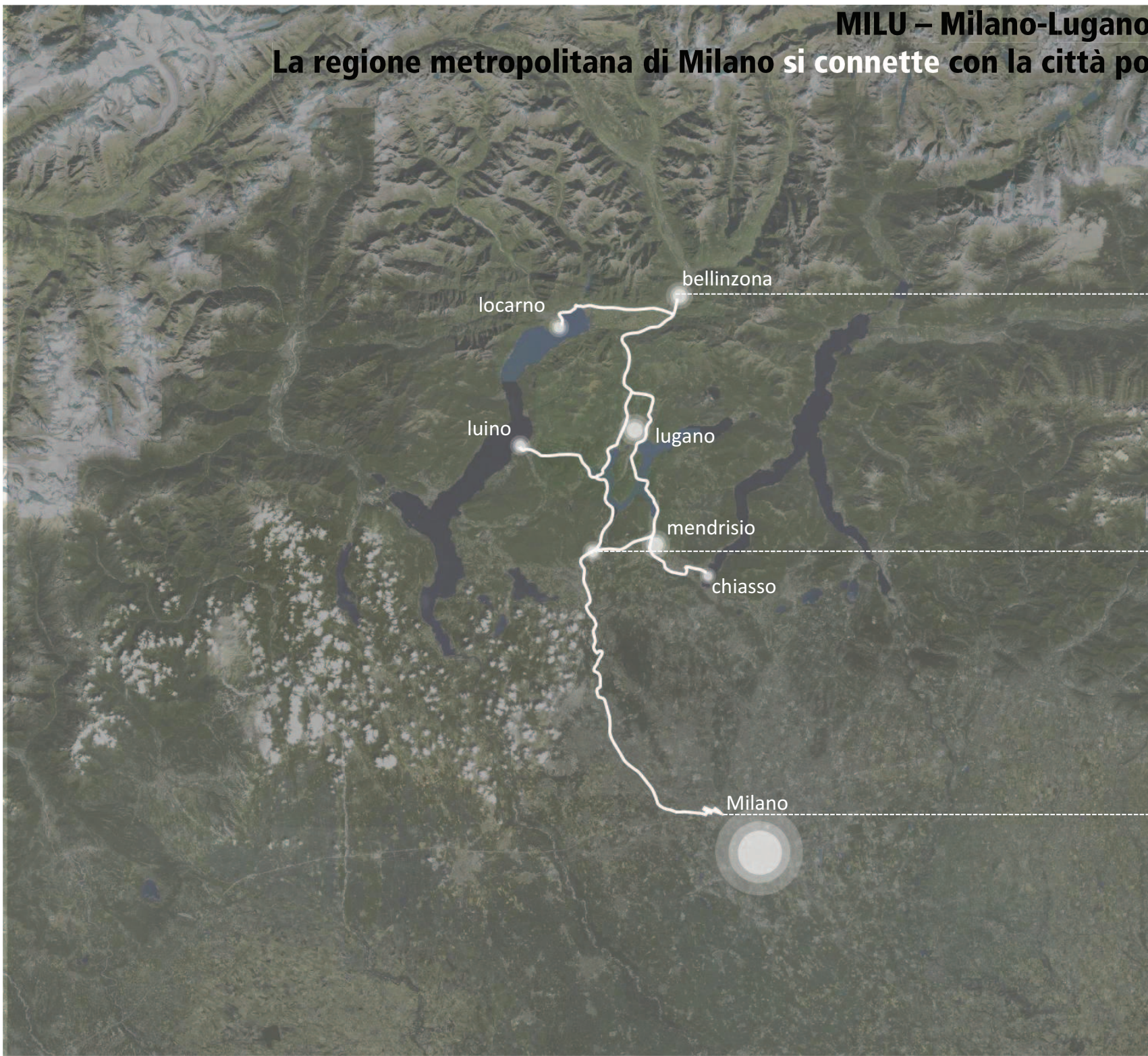
1. La città dell'Expo (il Rhodense)
2. La città del fiume (i Comuni della Valle Olona)
3. La città giardino (il Varesino)
4. La valle dei ciliegi (Alto Varesotto)
5. La città del Lago (Luganese e Bellinzonese).

TRATTO ITALIANO



MILU – Milano-Lugano - Bellinzona 2015

La regione metropolitana di Milano si connette con la città policentrica ticinese



bellinzona

locarno

luino

lugano

mendrisio

chiasso

Milano

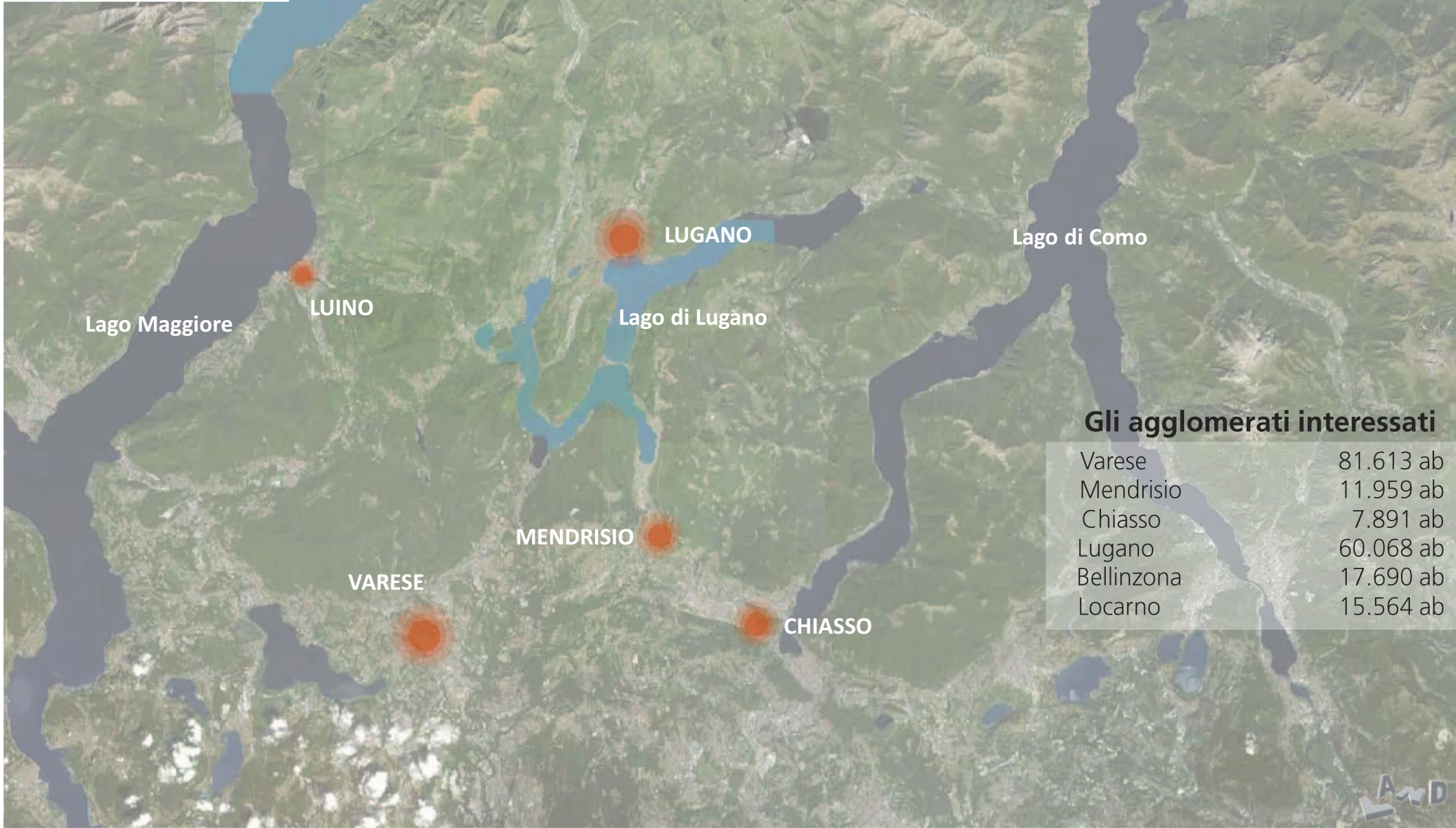
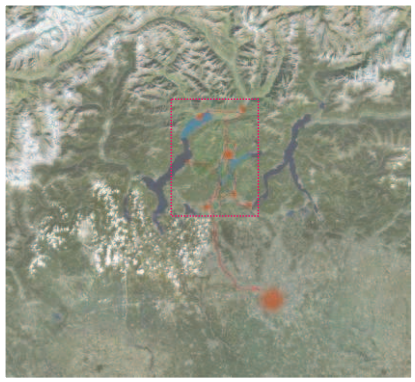
TRATTO SVIZZERO
Varese - Bellinzona
Km 63

TRATTO ITALIANO
Milano - Varese
km 50

Strategie per lo sviluppo del Canton Ticino

strategia a **scala locale**

IL CANTON TICINO > IL CONTESTO DI RIFERIMENTO



Gli agglomerati interessati

Varese	81.613 ab
Mendrisio	11.959 ab
Chiasso	7.891 ab
Lugano	60.068 ab
Bellinzona	17.690 ab
Locarno	15.564 ab

Studio di pre-fattibilità del tracciato del MI-LU per il tratto in territorio svizzero

Il masterplan del **MI-LU**

